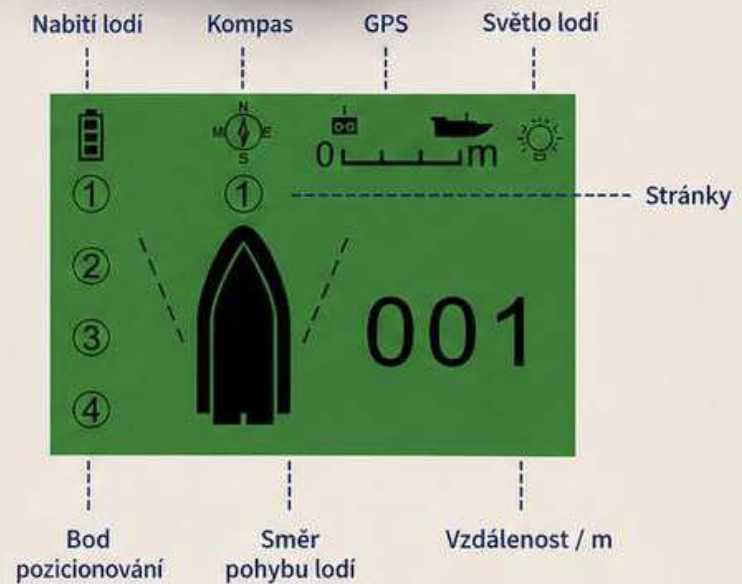


VO20 GPS BAIT BOAT

Funkční schéma produktu





Tlačítko zrušení: Zrušení operace nebo návrat na předchozí úroveň; v režimu pozic. bodů dlouhé stisknutí s nízkým signálem, krátké stisknutí pro zrušení

ZAPNOUT


1. Položte loď na rovný povrch a zapněte napájení lodi.
2. Zapněte napájení dálkového ovladače, zelená kontrolka PDU na dálkovém ovladači vždy svítí.

Poznámka: Neumísťujte loď na svah nebo sešikmený povrch s rušením frekvence. Před spuštěním na vodu udržujte levou a pravou páčku ovládání v nečinné (středové) poloze, jinak nemusí loď správně fungovat.

KALIBRACE

1. Po zobrazení ikony GPS počkejte, až loď spustíte na vodu, a odjedte od břehu na vzdálenost alespoň 7 metrů, aby byl signál stabilní.
2. Stiskněte tlačítko OK + libovolné tlačítko bunkru (loď se nejprve otočí doleva a poté doprava, současně probíhá automatická kalibrace). Po dokončení kalibrace přestane loď rotovat.

ULOŽENÍ BODŮ POZICIONOVÁNÍ

1. Pro zobrazení ikony GPS  lze uložit body pozicionování.
2. Doporučuje se co nejdříve nastavit body, aby se zabránilo odchylce; povinně nastavte „1“ na stránce 0 jako výchozí bod.
3. Po pohybu na libovolnou pozici stiskněte tlačítko „OK“, poté krátce stiskněte č. 1–4 na stránce pozic; po úspěšném uložení se na obrazovce zobrazí číslo pozic. bodu; pokud přetečete maximální počet 4 bodů na stránce, přepněte stránku (pro zobrazení dalších bodů lze přepnout stránku).
4. Dlouhé stisknutí tlačítka vymazání jedním stisknutím automaticky vymaže všechny uložené informace.

PLAVBA V REŽIMU CRUISE

1. Stiskněte libovolné číselné tlačítko 1–2–3–4 na dálkovém ovladači, čímž spustíte automatickou plavbu.
2. Plavba se ukončí po dosažení nastaveného bodu (na obrazovce dálkového ovladače se zobrazí vzdálenost od cílového bodu k aktuální pozici). Během plavby můžete pomocí levé páčky nebo tlačítka bunkru zrušit nesprávnou operaci a zastavit plavbu. (Poznámka: Stisknutím tlačítka zrušení obnovení nebo odpovídajícího tlačítka bodu pozic. bude loď pokračovat.)

CRUISE S UCHOVANOU RYCHLOSTÍ

1. Zatlačte levou páčku dálkového ovládání nahoru a současně ji držte.
2. Stiskněte a podržte tlačítko cruise s uchovanou rychlostí, aby se aktivoval režim cruise.
3. Nastavte směr pohybu páčky přesným regulováním směru.
Po vstupu do režimu cruise s uchovanou rychlostí stiskněte znovu tlačítko cruise s uchovanou rychlostí pro ukončení režimu cruise s uchovanou rychlostí.

ZOBRAZENÍ STAVU BATERIE LODI

1. Ikona baterie v pravém horním rohu obrazovky ukazuje stav baterie lodi, rozdělena do 3 úrovní; při zobrazení pouze 1 mřížky se baterie musí včas nabít nebo vyměnit.
2. Když je baterie v slabém stavu, loď se automaticky vrátí do výchozího bodu.

NÍZKÝ SIGNÁL

1. Když je signál lodi slabý, červená kontrolka dálkového ovladače bliká a vydává zvukový signál „Di“.
2. Když je loď v režimu nízkého signálu, automaticky se vrátí do výchozího bodu.

PÁROVÁNÍ FREKVENCÍ

Pokud loď ztratí spojení s dálkovým ovladačem, je nutné ji znovu spárovat. Vypněte napájení dálkového ovladače a zapněte napájení lodi. Položte loď na zem, stiskněte tlačítko párování frekvence na dálkovém ovladači a poté zapněte vypínač na dálkovém ovladači. Postavte loď na vodu, přepněte spínač na dálkovém ovladači, pokud dálkový ovladač vydá zvuk „Di“, zatímco na lodi svítí zelená kontrolka, znamená to, že dálkový ovladač a loď jsou spárovány.

VO20 GPS BAIT BOAT



TRUP ODOLNÝ PROTI NÁRAZŮM
DÁLKOVÉ OVLÁDÁNÍ GPS 2.4G
BATERIE S VELKOU KAPACITOU 7,4 V

Návod k použití a nabíjení baterie:

- Baterie hlavní jednotky (standardní)
 - Připojte napájecí zdroj
- V balení je sada baterií, které lze při používání vyměnit za rozhraní baterie.



VO20 GPS BAIT BOAT

Technická údržba

- **Dálkové ovládání**
Vypněte baterii, pokud se nebude používat po delší dobu.
- **Motor**
Po každém použití zkontrolujte motor, zda se volně otáčí.
- **Trup lodi**
 1. Po použití otřete vlhkost, aby byl trup suchý a čistý.
 2. Pokud se baterie nebude používat delší dobu, vyjměte ji a nabíjejte každé dva měsíce pro udržení jejího výkonu.
 3. Neskladujte agresivní kapaliny spolu s předměty.
 4. Uchovávejte mimo dosah vysokých teplot.
 5. Pokud se nebude používat, uchovávejte loď uvnitř, aby se zabránilo vniknutí prachu.
- **Samosvítící zařízení (pouze pro žlutou verzi samosvítícího zařízení)**
Samosvítící verze svítí ve tmě. Po absorpci slunečního světla svítí ve dne; čím silnější je světlo, tím lepší je efekt. Nejlepší efekt je doporučeno dosáhnout při osvětlení ne méně než 2 hodiny. Loď bude svítit ne méně než 30 minut. Postupně ztmavne – to je normální jev. Po absorpci světla. Upozornění: při nedostatečném osvětlení může loď svítit samostatně po krátkou dobu. V podmínkách nedostatečného slunečního světla není vyžadováno dlouhé nabíjení. Po absorpci světla vypněte napájení a baterii vyjměte.

